

Iconografia e iconologia cristiana

aa 2024-2025

IX. Edifici di culto 1. Il IV secolo

Prof.ssa Rossana Martorelli

- catini absidali: mosaico
- pareti delle navate: pitture
- pavimenti: *opus sectile* o mosaico

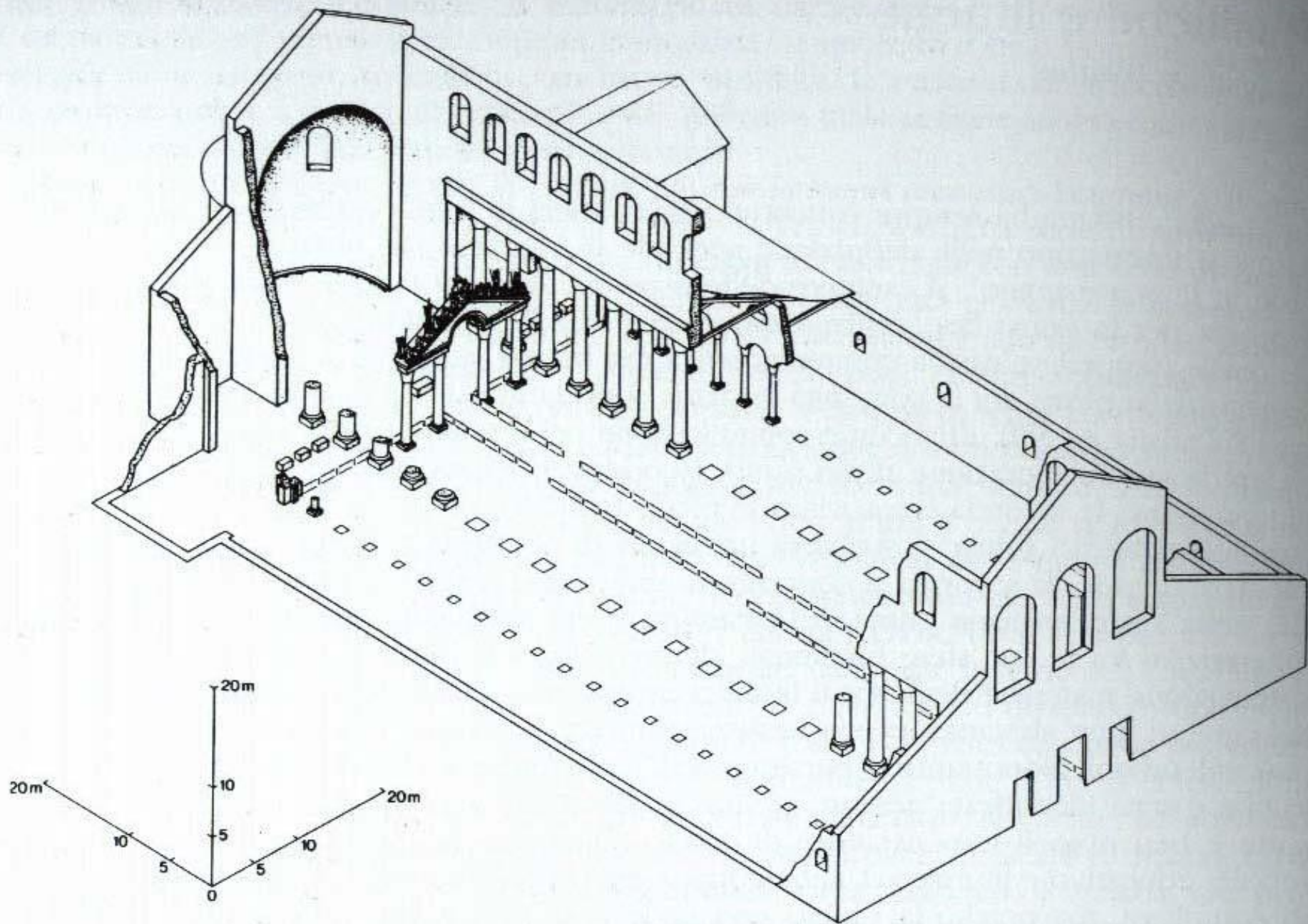
- Dal tempo di Costantino, con la creazione delle prime basiliche cristiane, si pensa ai progetti decorativi, secondo quanto attesta il *Liber Pontificalis*.
- Le liste di donativi danno numeri e pesi degli arredi in metalli preziosi, ma nessun cenno alla *pars* iconografica.
- Il ruolo della decorazione, secondo il *Liber*, doveva concentrarsi nell'area presbiteriale, nella *confessio* petrina e nel *fastigium argenteum* lateranense, proiettate contro le *camerae fulgentes*, queste decorate, forse in mosaico, ma in maniera neutrale, aniconica ed aurea.
- Graduale passaggio verso l'immaginario pittorico e musivo, che spalma nelle absidi, ma anche nelle navate e nelle controfacciate, interi programmi decorativi.

Laterano

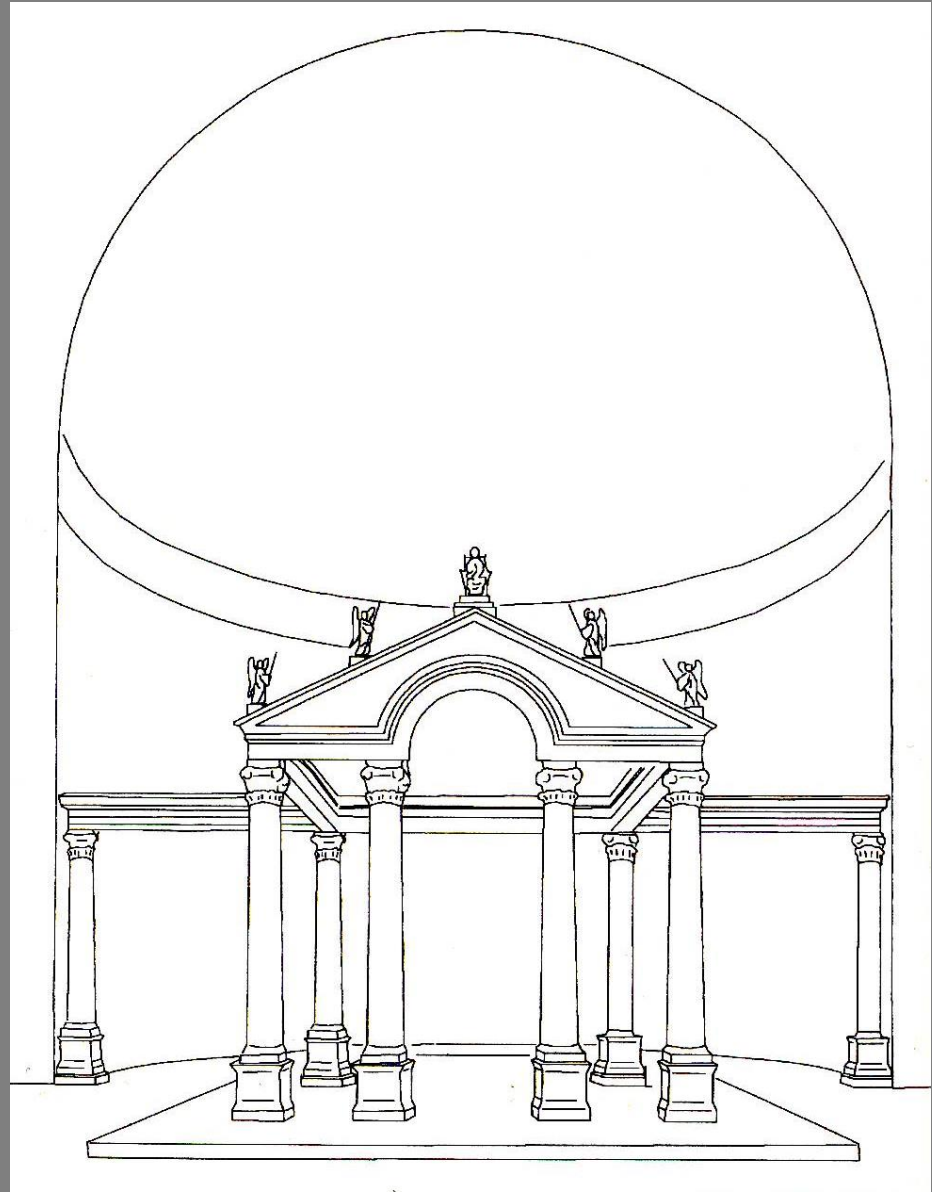
Laterano

LP I, 172-174

*Huius temporibus fecit Constantinus aug.
Basilicas istas quas et ornavit:
Basilicam Costantinianam
ubi posuit ista dona*



*Fastigium argenteum
battutilem,
qui habet **in fronte**
Salvatoresedentem in
sella,
in pedibus v, pens lib.
CXX
et XII apostolos qui pens.
sing. in quinos pedibus
libras nonagenas,
cum coronas argento
purissimo;*



item a tergo respiciens in absida, Salvatorem sedentem
in throno,
in pedibus V, ex argento purissimo,
pens. Lib. CXL, et angelos IIII ex argento, qui pens. sing.
In pedibus V lib CV,
cum gemmis alabandenis in oculos, tenentes astas;

peso di 2.025 libbre = 662,2 kg.



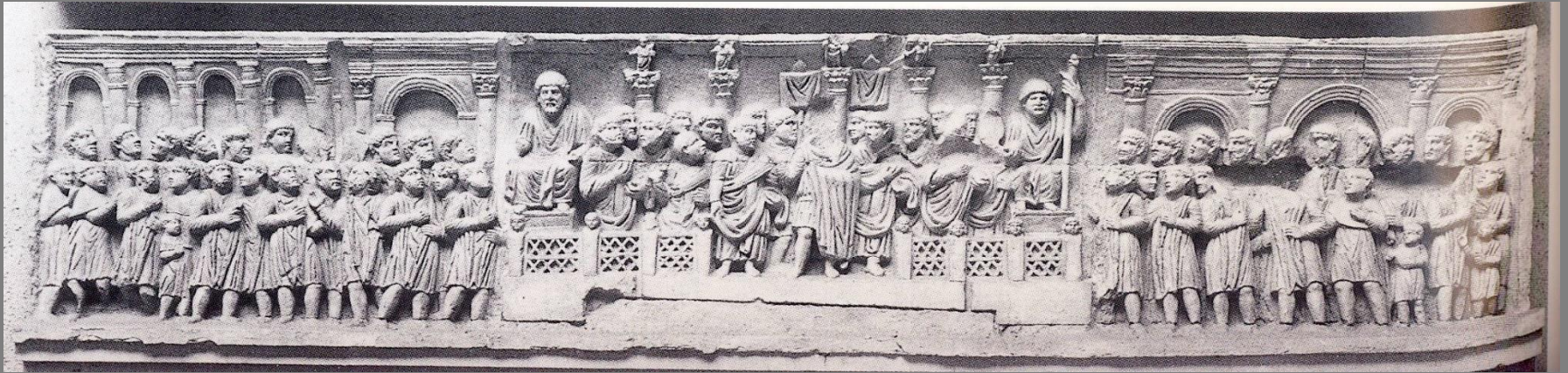


Collegio apostolico/*Maiestas Domini*



Arco di Costantino

adlocutio



bibliografia

- CBCR, V, 1977, pp. 1-92.
- C. Pietrangeli, *San Giovanni in Laterano*, Roma 1990
- V. Scrinari Santamaria, *Il Laterano imperiale*, I-II, Città del Vaticano 1991
- LTUR, s.v. *S. Salvator, basilica*, IV, 1999
- R. Giordani, *Riflessioni sulla decorazione absidale della basilica di San Giovanni in Laterano*, in RAC, LXX, 1994, pp. 271-311.

- P. Liverani, *Dalle aedes Laterani al Patriarchio lateranense*, in RAC, LXXV, 1999, pp. 521-549.
- R. Luciani, *Il complesso episcopale*, in L. Pani Ermini (a cura di), *Christiana loca. Lo spazio cristiano nella Roma del primo millennio (Roma, Complesso di San Michele, 5 settembre – 15 novembre 2000)*, Roma 2000, pp. 107-122.
- *Aurea Roma*, pp. 43 ss., 184-199.
- P. LIVERANI, *Roma, il Laterano e san Pietro*, in in *L'Editto di Milano e il tempo della tolleranza. Costantino 313 d.C.* Catalogo della Mostra a cura di P. Biscottini e G. Sena Chiesa. Catalogo a cura di G. Sena Chiesa, Milano: Electa, 2012, pp. 90-93.

Liber pontificalis, I, Vita Silvestri, p. 177

Fecit autem et cameram basilicae ex trimma auri ⁶⁴ fulgentem et super corpus beati Petri, supra aera quod conclusit, fecit crucem ⁶⁵ ex auro purissimo, pens. lib. CL, in mensurae locus ⁶⁶, ubi scriptum est hoc ⁶⁷ :
CONSTANTINVS AVGVSTVS ET HELENA AVGVSTA HANC DOMVM REGALEM SIMILI FVLGORE CORVSCANS AVLA CIRCVMDAT, scriptum ex litteris nigellis ⁶⁸ in cruce ipsa.



Mausoleo di Costantina



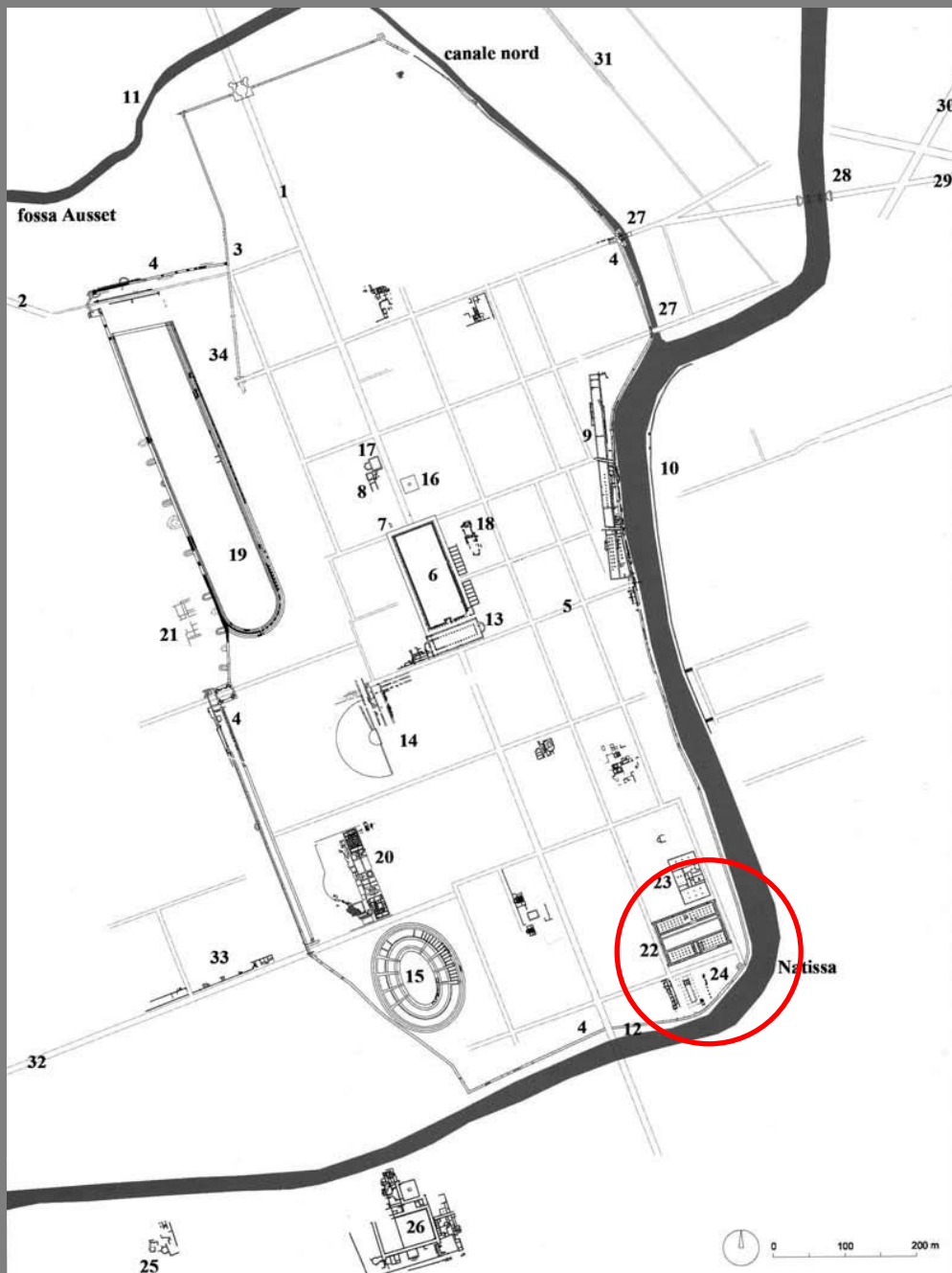


Milano, cd. sarcofago di Stilicone



Bibliografia

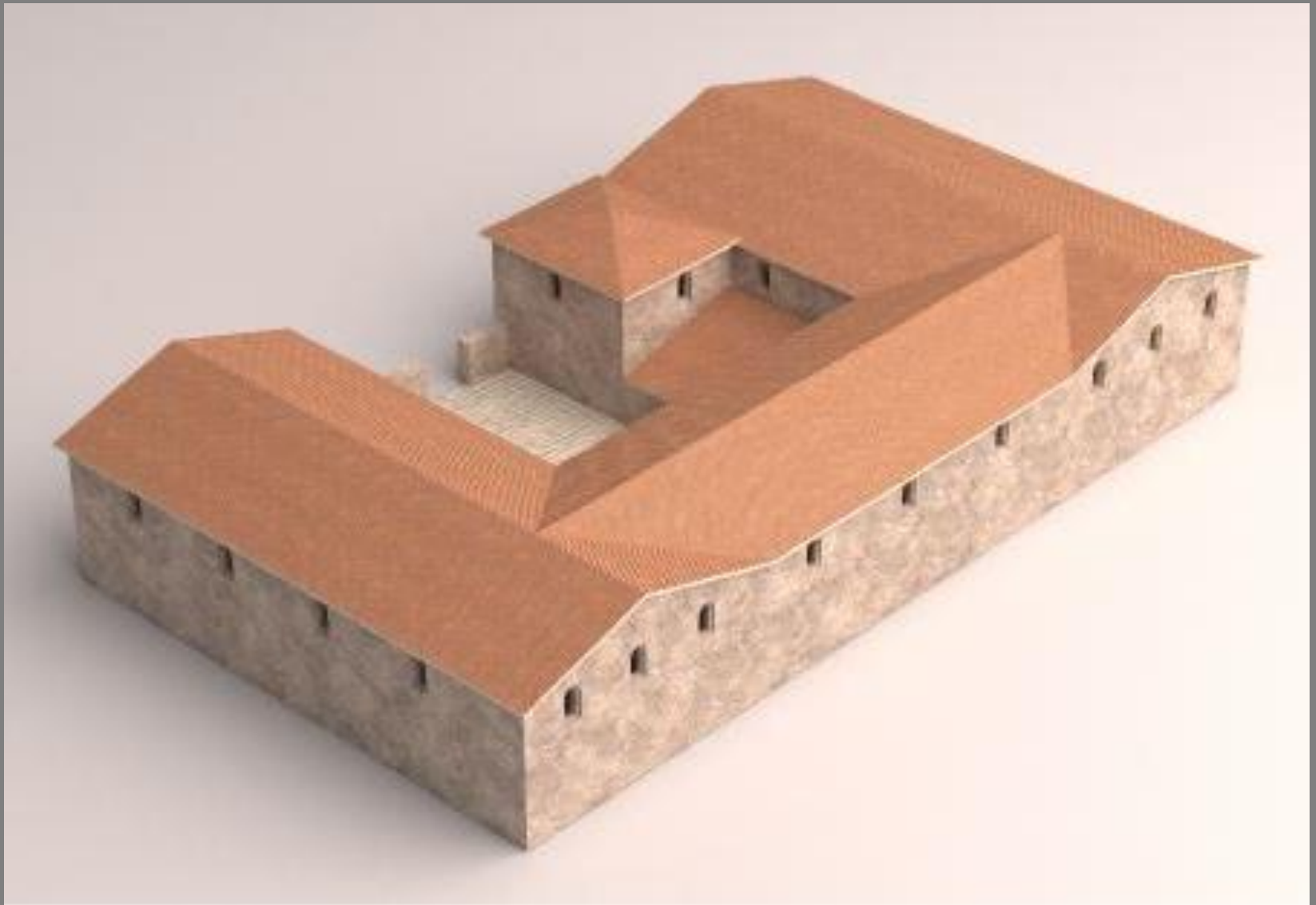
- F. GUIDOBALDI, A. GUIGLIA GUIDOBALDI, *Ecclesiae Urbis, Atti del Congresso Internazionale di Studi sulle Chiese di Roma (IV-X secolo), Roma, 4-10 settembre 2000*, III, Città del Vaticano 2002, p. 1633-1658.
- F. BISCONTI, M. BRACONI, *Il mosaico parietale nella Roma paleocristiana: dalla committenza imperiale ai programmi pontifici*, in *Atti del XII Colloquio AIEMA (Venezia, 11-15 settembre 2012)*, a cura di G. Trovabene, con la collaborazione di Alessandro Bertoni, Paris 2015, pp. 47-55.



Aquileia nel IV secolo



Complesso Teodoriano

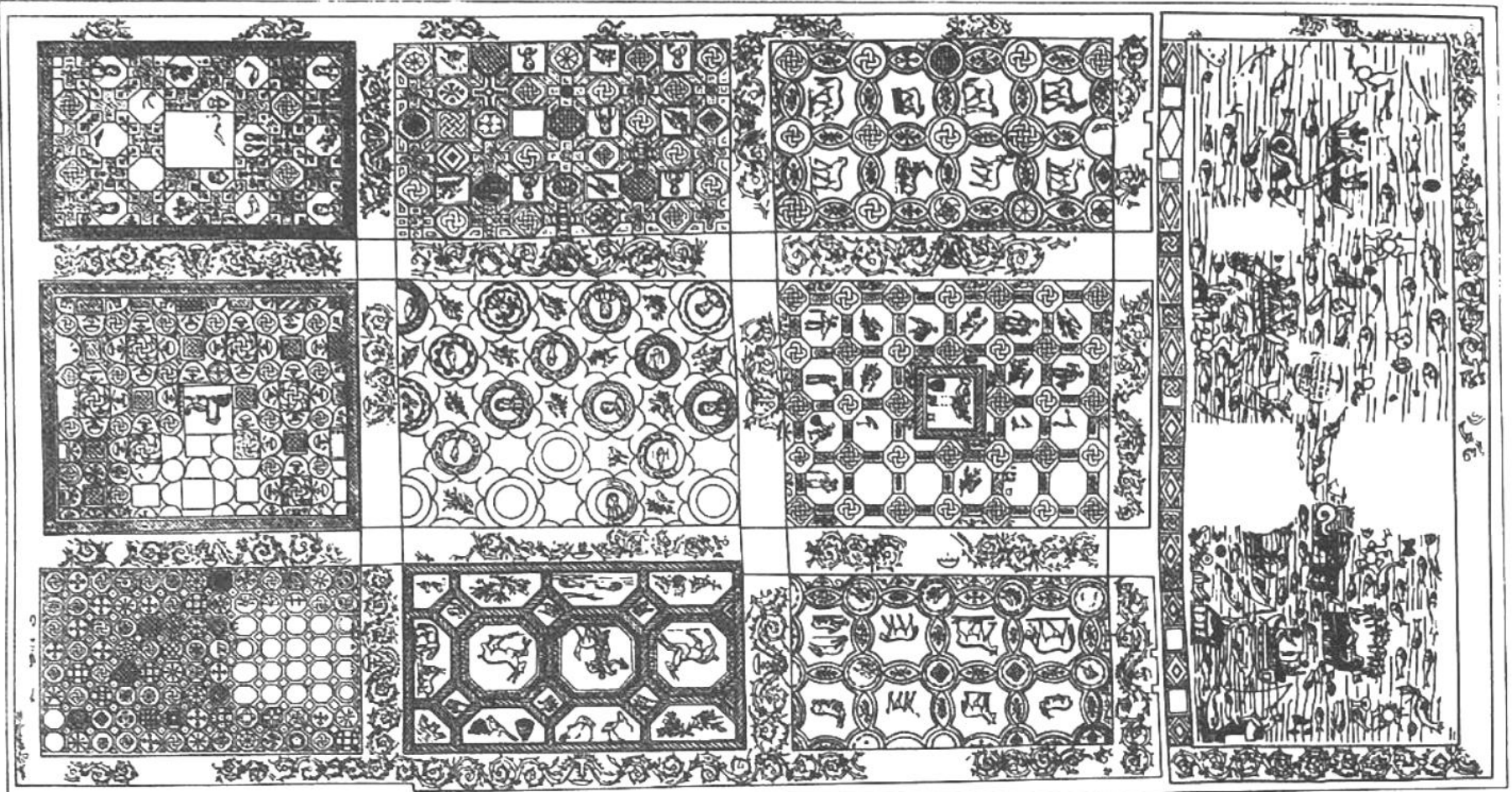


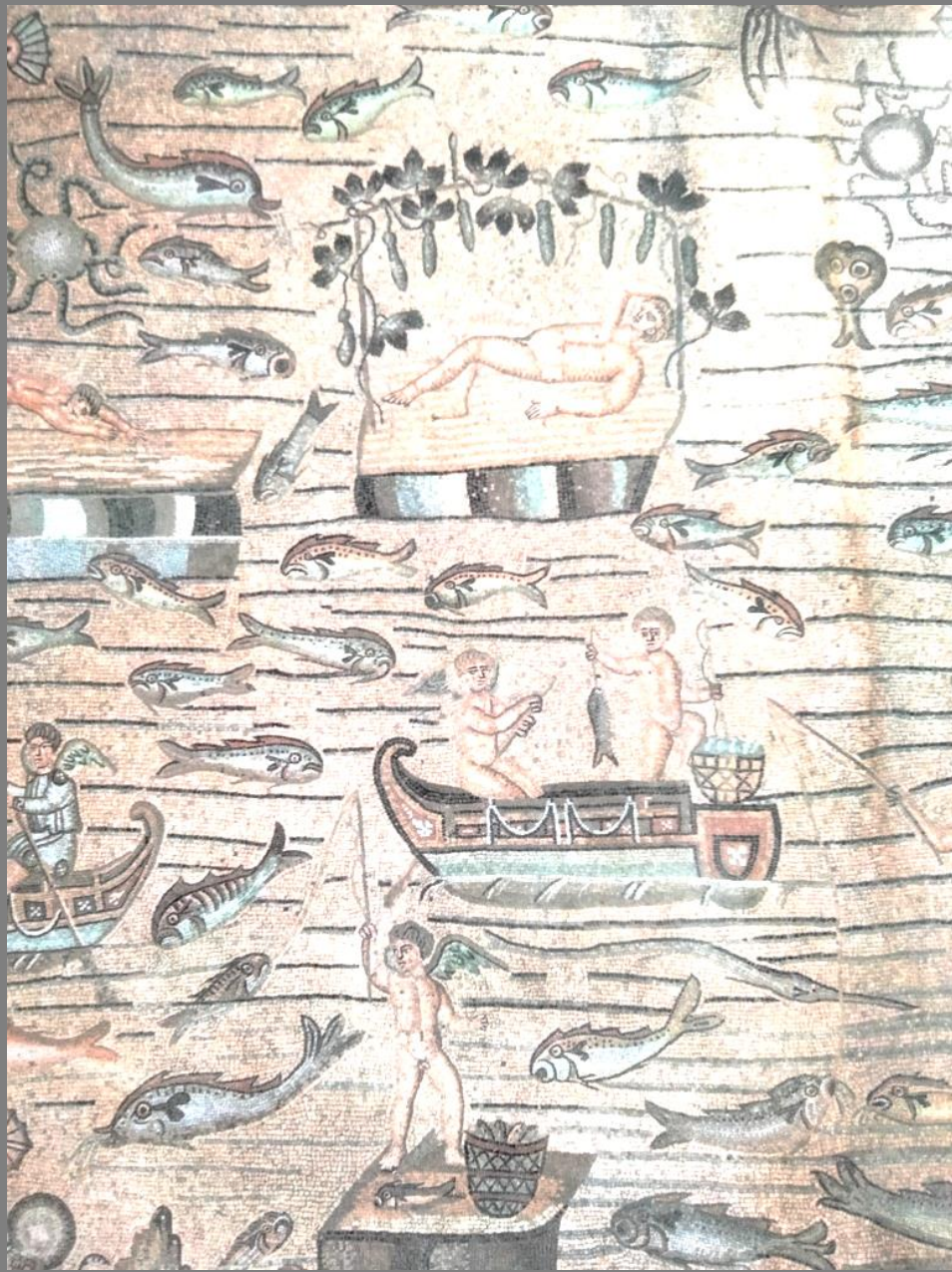






Aquileia

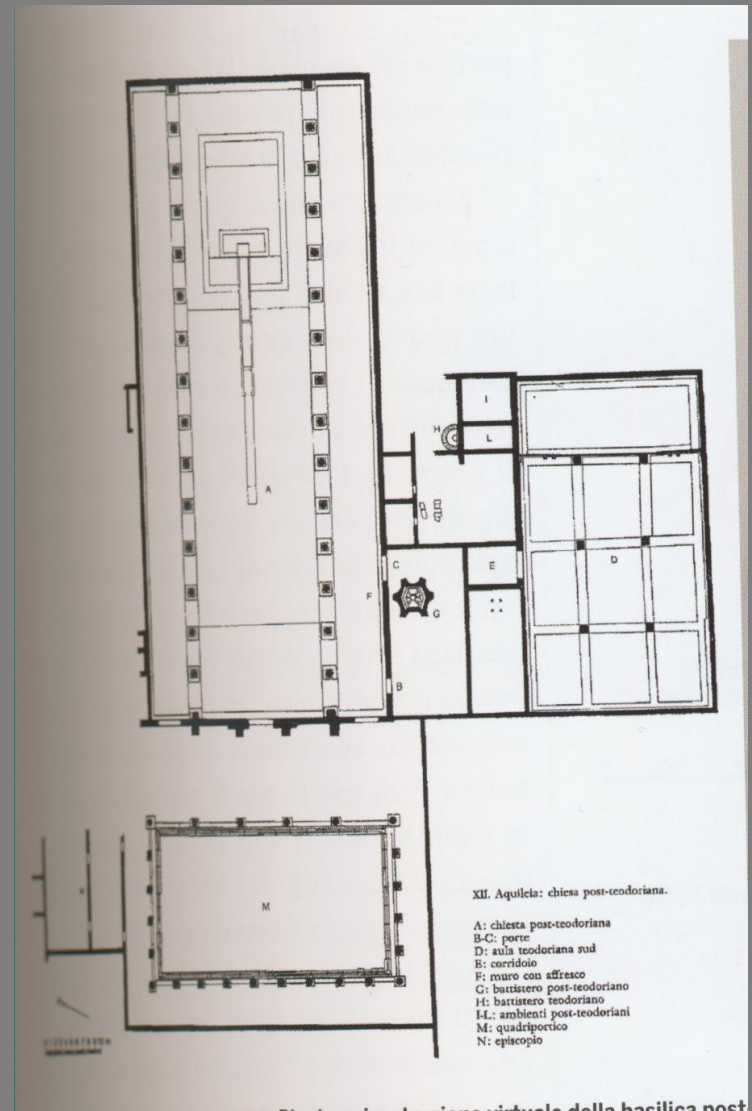
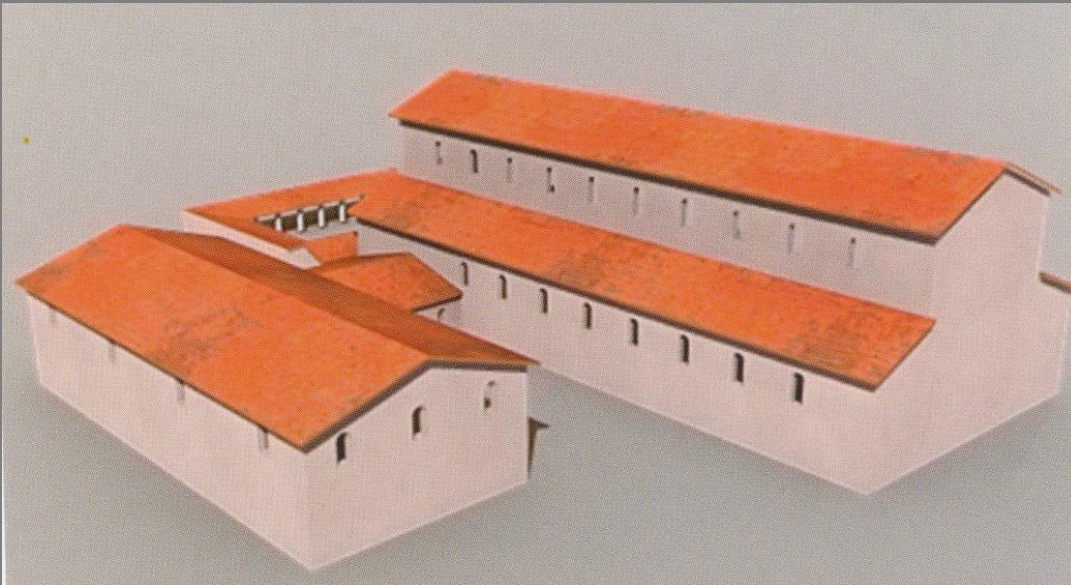
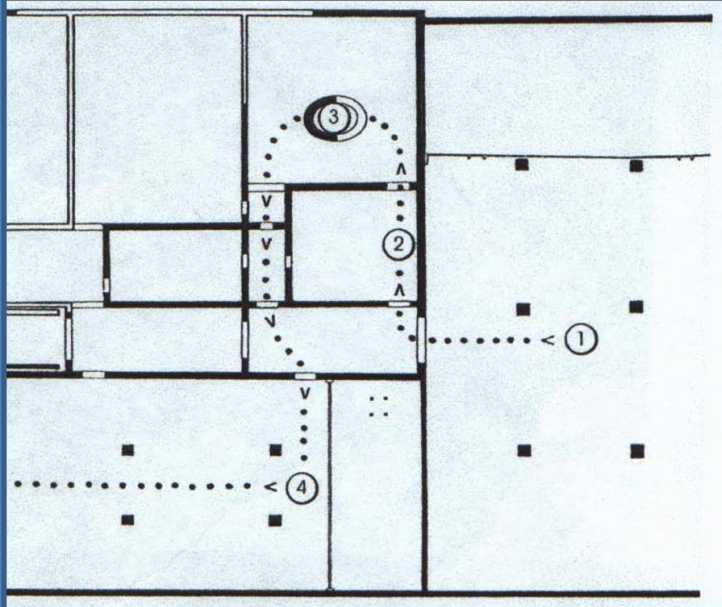


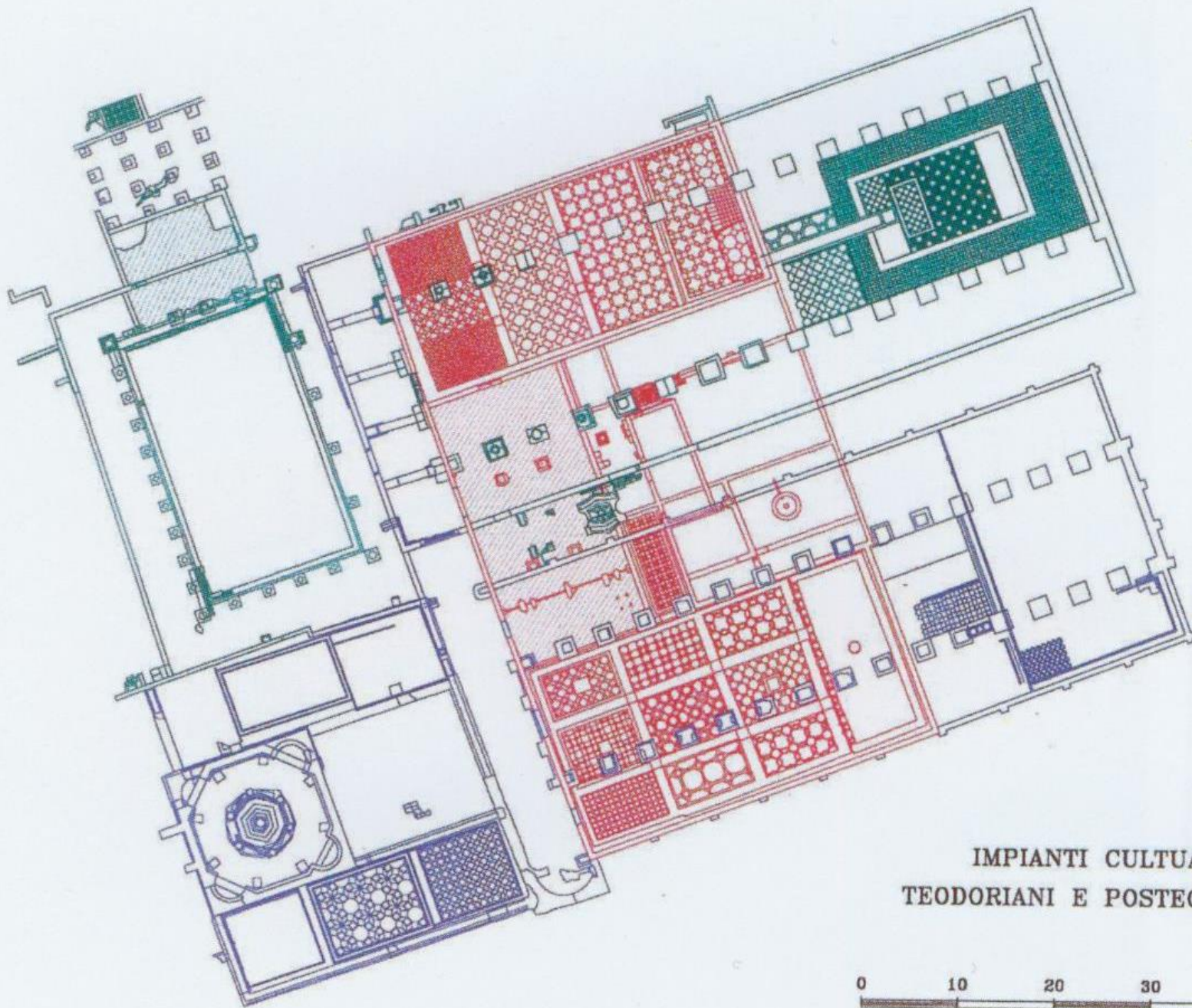






postteodoriana





IMPIANTI CULTUALI
TEODORIANI E POSTEODORIANI



Bibliografia

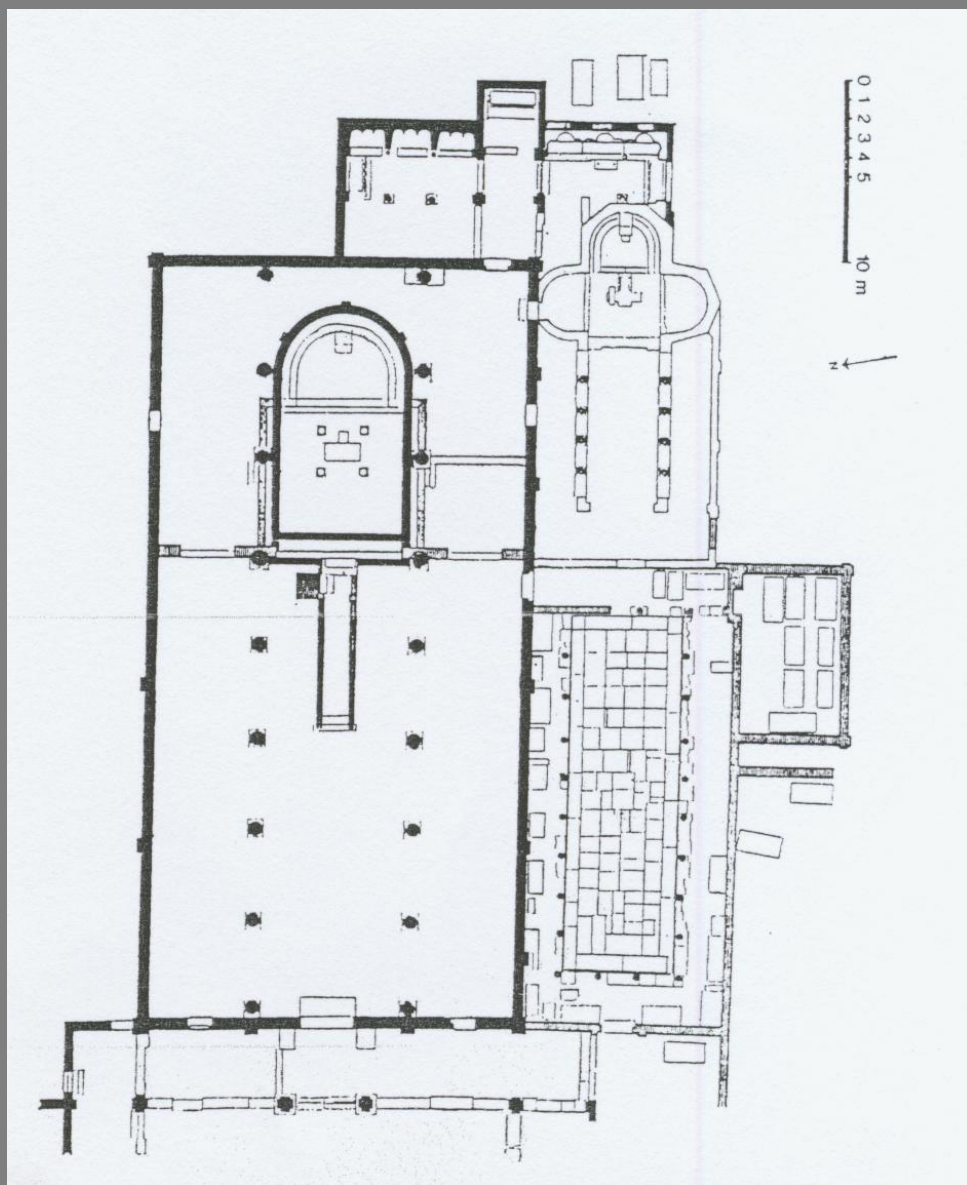
- G. Cuscito, T. Lehmann, *La basilica di Aquileia. Storia, archeologia e arte*, Aquileia 2009
- F. Bisconti, *Arte aquileiese nel tempo della Tarda Antichità tra scoperte, ricerche ed acquisizioni*, in *Aquileia. Una fortuna lunga più di duemila anni. Atti della XLIX Settimana di Studi Aquileiesi* (Aquileia, Sala del Consiglio Comunale, 7-8 maggio 2018), a cura di G. Cuscito = *Antichità Altoadriatiche*, XCI, Trieste 2019, pp. 161-182.

Venetia et Histria

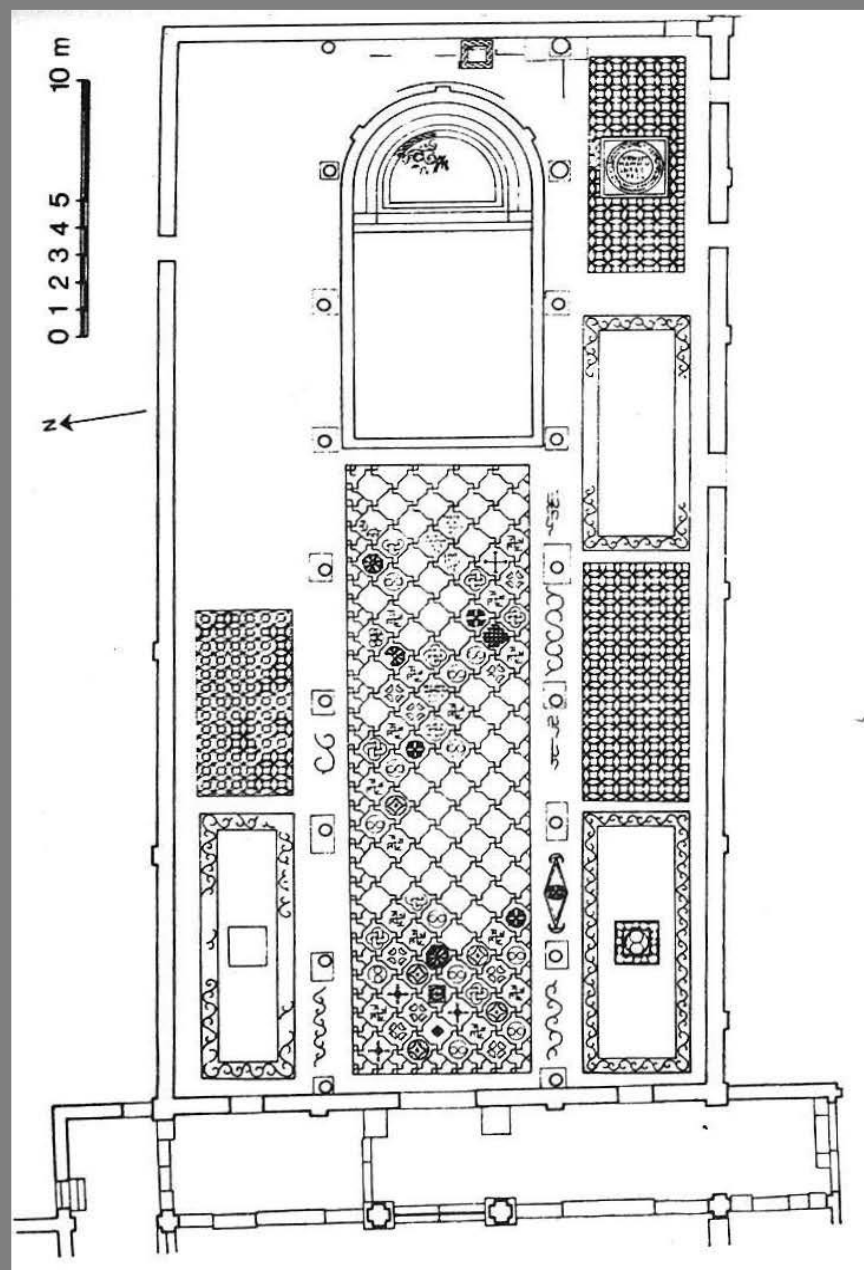
- – Verona : prima chiesa (terzo quarto del IV secolo),
- – *Vicentia* : SS. Felice e Fortunato, prima fase (intorno al 400); la basilica sotto la cattedrale, prima fase¹⁶ (fine del IV, inizio del V secolo),
- – *Patavium* : S. Martino (IV secolo),
- – *Gradus* : basilica di Piazza della Corte (seconda metà del IV, inizio V secolo),
- – *Iulium Carnicum* : cattedrale (fine del IV, inizio V secolo),
- – *Tergeste* : basilica suburbana (fine del IV, inizio V secolo); S. Giusto (fine del IV, inizio del V secolo),
- – *Parentium* : aule primitive I-II (fine del IV secolo); basilica preeufrasiana (prima metà del V secolo),
- – Pola: sede vescovile-basilica nord (prima metà del V secolo).

Concordia Sagittaria

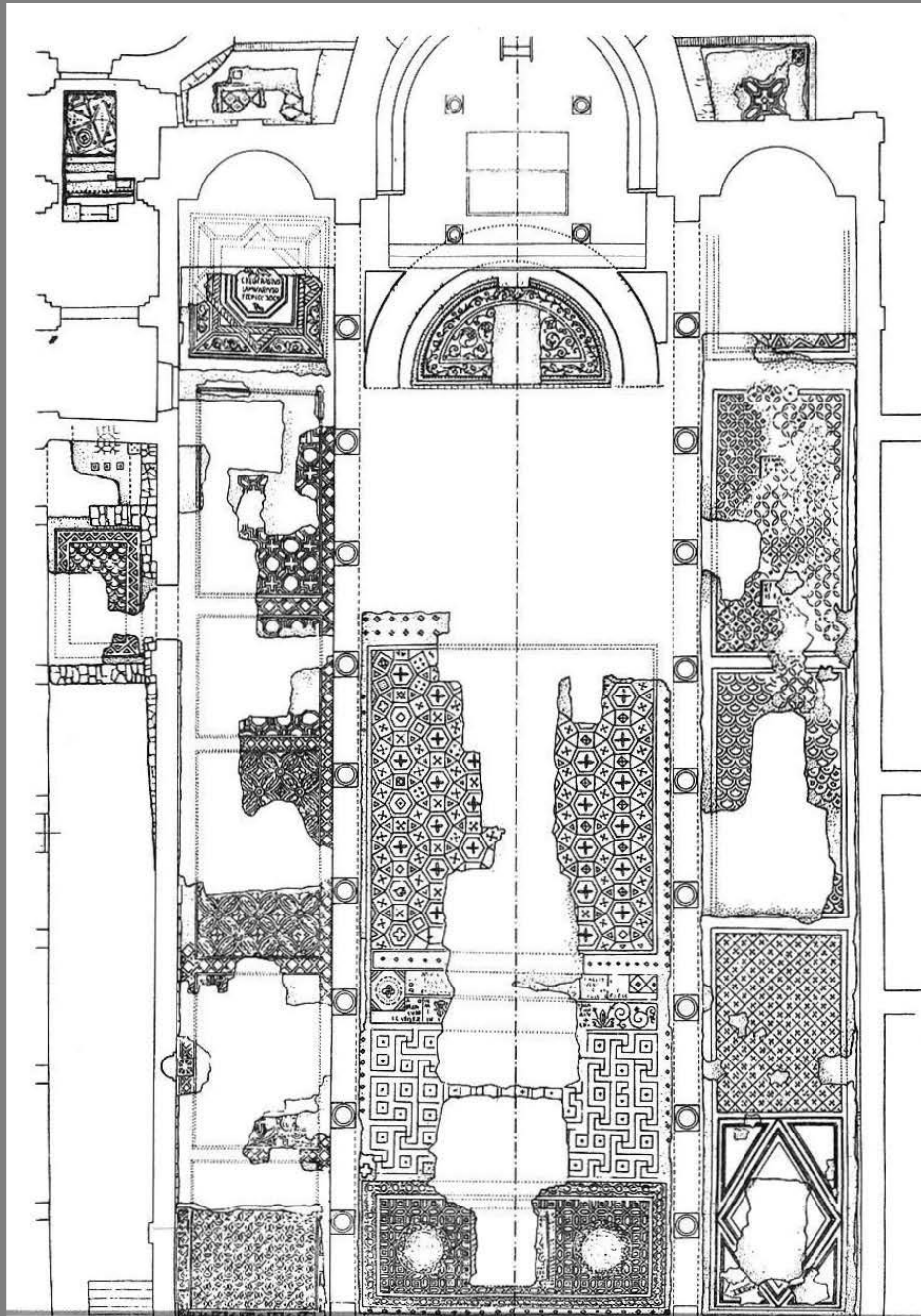




Concordia Sagittaria nel IV secolo



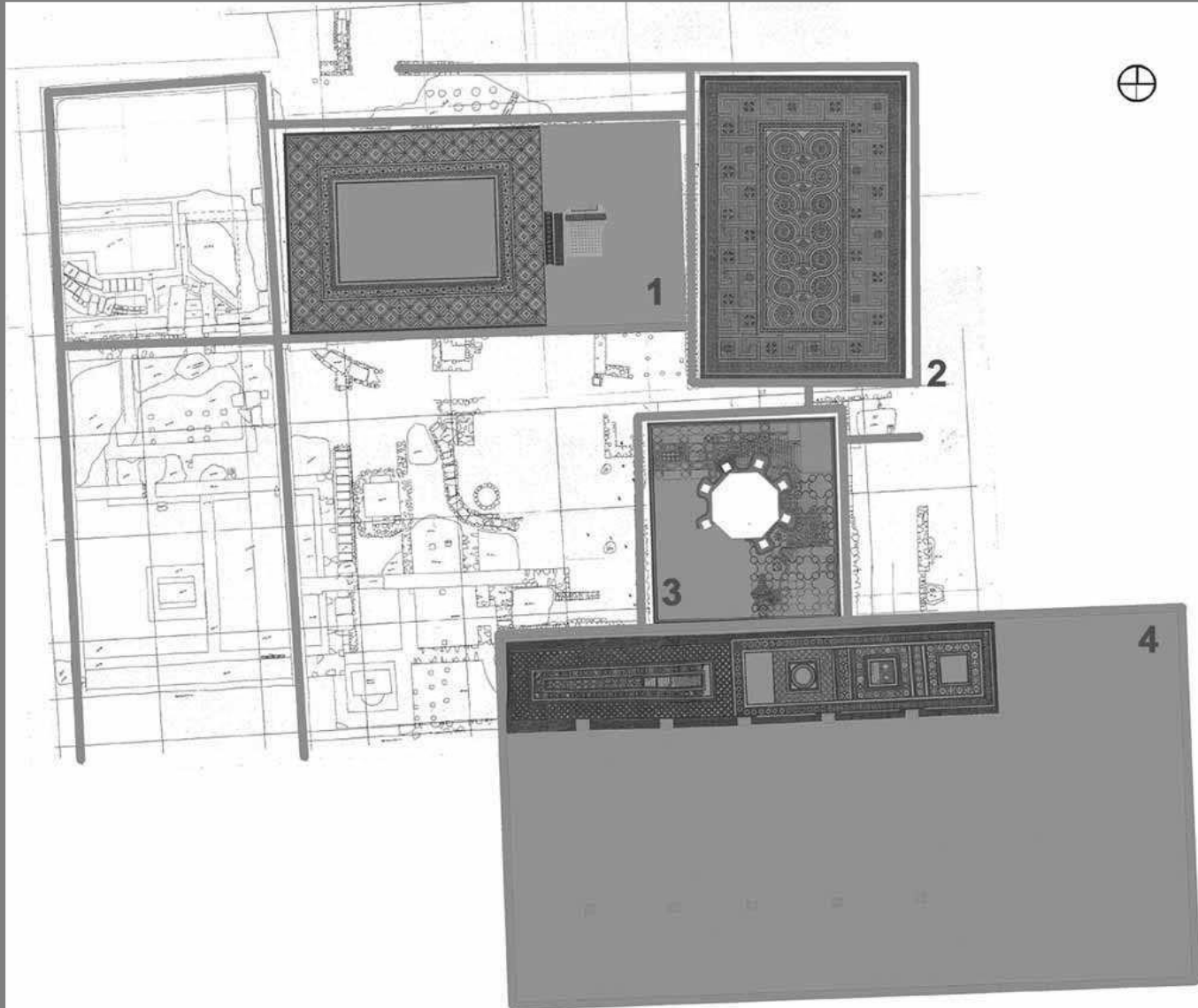




Parenzo,
basilica pre-
eufrasiana



Emona (Lubiana)



Mausolei/Cappelle

Milano

Milano, *sacello di s. Vittore in ciel d'oro* nella basilica ambrosiana





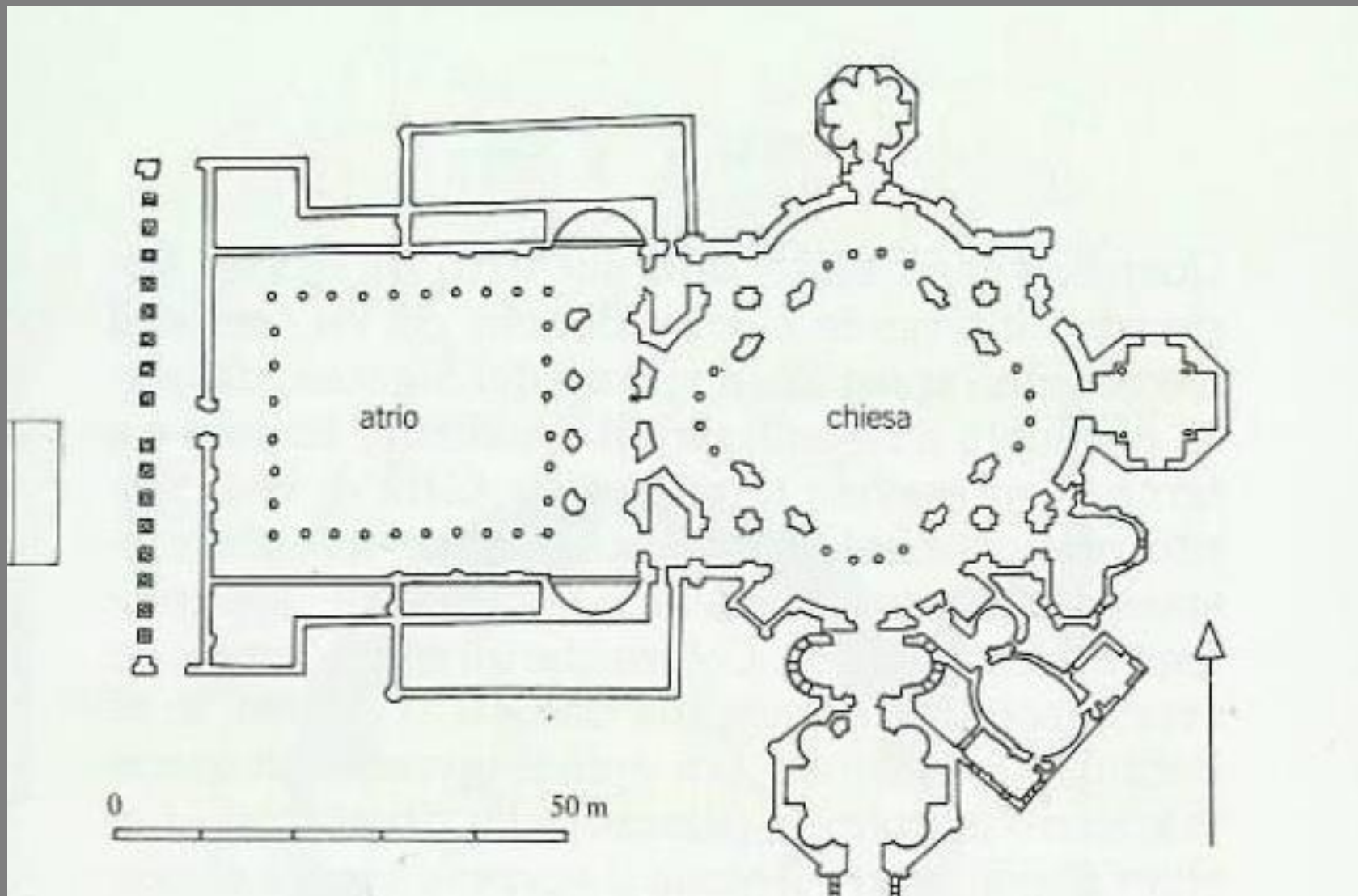


Materno
(314-343)



Ambrogio
(339-347)

Milano, S. Lorenzo





Milano, cappella di Sant'Aquilino in S. Lorenzo





Battisteri

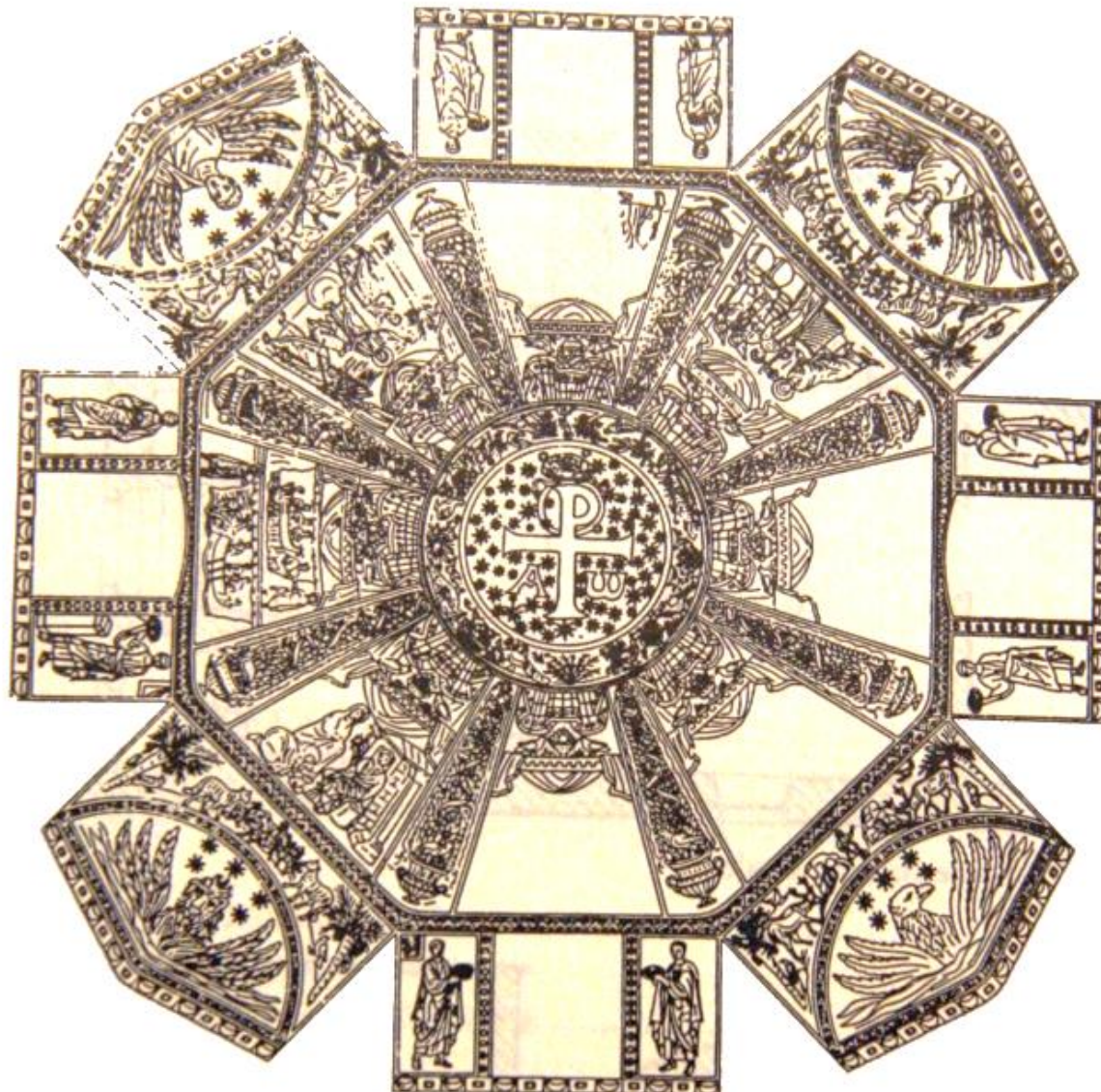
Napoli, S. Giovanni in fonte

- opera evergetica del vescovo Severo (circa 354-409), contemporaneità tra l'edificio e la sua decorazione musiva





Battistero di Napoli







Ambrogio, *De sacramentis*, II, 2, 23

- Quando infatti ti immergi, assumi la similitudine della morte e della sepoltura (*mortis suscipis et sepulturæ similitudinem*), ricevi il sacramento di quella croce (*crucis illius accipis sacramentum*), poiché in croce pendette Cristo e con i chiodi fu fissato il [suo] corpo. Tu vieni dunque crocifisso, aderisci a Cristo, aderisci con i chiodi del Signor nostro Gesù Cristo, perché il diavolo di là non ti possa distaccare



**Mausoleo di
Galla Placidia**



Samaritana al pozzo (Gv 2, 1-11)

nozze di Cana (Gv 4, 14-30)



Samaritana al pozzo

- PAOLINO DI NOLA, *Epistola* 11, 8: *CSEL* 29, 67; *Epistola* 13, 13: *CSEL* 29, 95), contemporaneo e conterraneo di Severo, scrive due lettere nel 397 intendendo l'acqua del pozzo di Giacobbe come acqua battesimale.
- OTTATO DI MILETO, *Contra Parmenides* 5, 4-5: *CSEL* 26, 129) (365 ca.)
- AGOSTINO, *Contra Cresconium* 1, 34, 40: *CSEL* 52, 359 (406), scrivendo contro i donatisti, usano quest'episodio giovanneo in chiave battesimale, sottolineando anche come il solo battesimo valido sia quello amministrato dalla Chiesa.
- Un intento polemico che forse si può intravedere anche nel contesto napoletano dove, come già è stato detto, la chiesa locale usciva proprio in quegli anni dalla polemica ariana.

Nozze di Cana

- TERTULLIANO, *De baptismo* 9, 4: PL 1, 1319: definisce il miracolo di Canaan *testimonium baptismati*, anche se in un semplice contesto di enumerazione senza alcun approfondimento di tipo dottrinale.
- AGOSTINO, *In Johannis Evangelium Tractatus* 8, 3: CCL 36, 83: offre un parallelismo tra l'acqua trasformata in vino e l'uomo peccatore trasformato dal Cristo in creatura nuova.



**Apparizione
dell'Angelo
alle pie
donne**



**Pesca
miracolosa
(Gv 21, 1-14)**

**Pietro cammina
sulle acque
(Mt 14, 22-33)**

Traditio legis



- Cristo-*Kyrios*, Signore nel Regno dei Cieli, datore della legge della Nuova Alleanza
- primato di Pietro
- Chiesa apostolica



Tetramorfo (*Ez 1,5-21 e Ap 4, 6-8*)





Cervo che si
abbevera

(del Salmo 41, 2)

Apostoli



Buon Pastore



- periodo di trapasso
- sono ancora presenti i temi **storico-narrativi** della primitiva tradizione iconografica paleocristiana
- scelte iconografiche compiute in un'ottica di **catechesi mistagogica** mirante a opporre il credente a due diversi mondi, quello pagano e quello eretico.

- Il vescovo Severo, nella sua preoccupazione di pastore, deve aver svolto un ruolo fondamentale nella scelta delle tematiche da rappresentare.
- **solidità dottrinale** della Chiesa partenopea che affonda le sue radici nella **tradizione teologica e catechetica ortodossa**, basata sull'annuncio della salvezza mediante la predicazione del Vangelo, ma aperta anche alle novità di un linguaggio astratto e simbolico, ponendo l'arte al servizio, più che della celebrazione della chiesa in quanto tale, **dell'ammaestramento dei fedeli**.

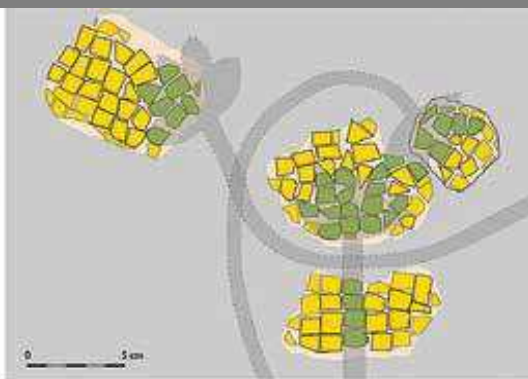
Bibliografia

-
- C. SANMORI, I mosaici del battistero paleocristiano di Napoli. Una proposta di lettura.
- ,

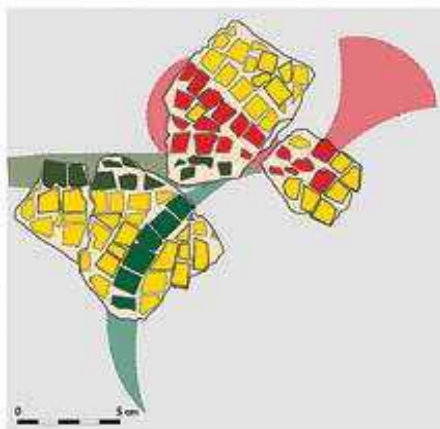
Milano, S. Giovanni alle fonti



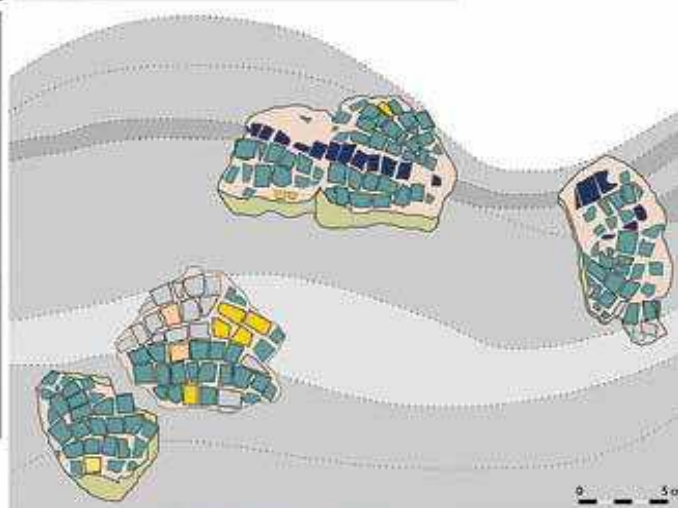
a



b



c



Bibliografia

- E. Neri, *Lacerti musivi e tessere sparse dal battistero di San Giovanni alle fonti a Milano (V-VI sec.): riflessioni sulle tecniche e sui materiali*, in *Atti del XII Colloquio AIEMA (Venezia, 11-15 settembre 2012)*, a cura di G. Trovabene, con la collaborazione di Alessandro Bertoni, Paris 2015, pp. 47-55.